

马铃薯晚疫病预警系统简报

2015 年第 8 期 总第 80 期



请关注本预警系统微信平台

中国马铃薯晚疫病预警系统 (www.china-blight.net) 2015 年 7 月 6 日

本期内容提要：

- 内蒙古东部和黑龙江产区近期天气干旱，晚疫病流行压力很小，但需要密切关注虫害和早疫病！
- 青海局部区域已经达到中心病株出现条件，本周可能出现中心病株！
- 未来一周马铃薯晚疫病发生趋势预测及防控建议。
- 如何保证本预警系统对您的田块晚疫病预测的准确性？

内蒙古东部和黑龙江产区近期天气干旱，晚疫病流行压力很小，但需要关注虫害和早疫病！

从最近天气条件和苗的长势来看，内蒙古东部和黑龙江产区天气干旱，苗长势较弱，晚疫病流行的压力较小。但是，**虫害**和**早疫病**的危害压力较大，需要密切关注！对于荷兰薯系列等早熟品种，如果中部叶片开始出现**早疫病**病斑（目前病斑应该主要集中在底部老叶），则需要喷药一次。对于中晚熟品种，在中部叶片早疫病发病率达到 20-30% 时，则需要喷药一次。

青海局部区域已经达到或接近中心病株出现条件，本周可能出现中心病株！

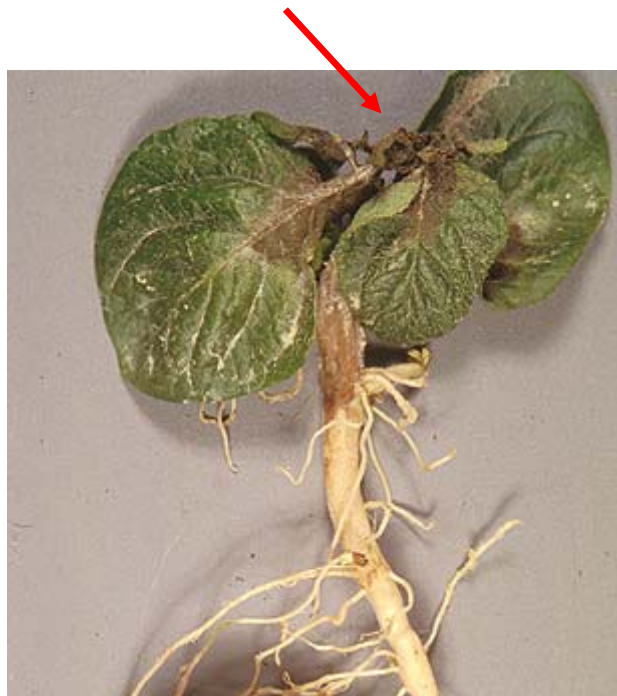
从最近天气条件和苗的长势来看，青海的互助和湟中的局部地块已经**达到**中心病株出现条件，这些区域的广大种植户应该加强对田块的重点区域和部位进行巡查；并根据天气预报本周在雨前喷药一次，药剂选用保护治疗剂（药剂名单详见2015年第2期简报）。

上述区域，田间巡查的重点区域和重点部位为：

重点巡查区域：地势低洼处或低洼的边缘处、易积水处、遮荫处（树下）等；

重点巡查部位：贴近地面的叶片、刚出土的幼苗生长点附近的叶片基部（如下图照片所示的部位）；

一旦发现像上面照片中的情况，即生长点附近叶片基部有暗绿色病斑，病斑边缘水浸状，请及时对全田喷药，并报告本系统。



未来一周马铃薯晚疫病发生趋势预测及防控建议

我国北方一作区未来一周（7月6日-7月12日）马铃薯晚疫病发生趋势预测及防控建议详见下表。

表 1 未来一周马铃薯晚疫病发生趋势预测及防控建议（2015.7.6）

省份	地点	未来一周晚疫病发生趋势预测	防控措施
内蒙古	达茂旗	不会出现中心病株	不用喷药，注意田间巡查
	固阳	不会出现中心病株	不用喷药，注意田间巡查
	翁牛特旗	6月15日预测局部区域接近中心病株出现条件，未来一周不适合晚疫病发展	不用喷药
	达拉特旗	不会出现中心病株	不用喷药，注意田间巡查

和林	不会出现中心病株	不用喷药，注意田间巡查
清水河	不会出现中心病株	不用喷药，注意田间巡查
武川	不会出现中心病株	不用喷药，注意田间巡查
鄂温克旗	不会出现中心病株	不用喷药，注意田间巡查
鹤声薯业	不会出现中心病株	不用喷药，注意田间巡查
牙克石	6月15日预测局部区域接近中心病株出现条件，未来一周不太适合晚疫病发展	根据天气预报，如果本周有中雨以上或连续降雨，则雨前喷一次药；无雨则不喷
扎兰屯	6月15日预测局部可能出现中心病株，未来一周不太适合晚疫病发展	根据天气预报，如果本周有中雨以上或连续降雨，则雨前喷一次药；无雨则不喷
察右后旗	不会出现中心病株	不用喷药，注意田间巡查
察右前旗	不会出现中心病株	不用喷药，注意田间巡查
察右中旗	不会出现中心病株	不用喷药，注意田间巡查
丰镇	不会出现中心病株	不用喷药，注意田间巡查
化德	不会出现中心病株	不用喷药，注意田间巡查
集宁	不会出现中心病株	不用喷药，注意田间巡查
凉城	不会出现中心病株	不用喷药，注意田间巡查
商都	不会出现中心病株	不用喷药，注意田间巡查
四子王旗	不会出现中心病株	不用喷药，注意田间巡查
兴和	不会出现中心病株	不用喷药，注意田间巡查
卓资	不会出现中心病株	不用喷药，注意田间巡查

	多伦	6月29日预测局部区域接近中心病株出现条件，未来一周不太适合晚疫病发展	根据天气预报，如果本周有中雨以上或连续降雨，则雨前喷一次药；无雨则不喷
	太卜寺旗	不会出现中心病株	不用喷药，注意田间巡查
	锡林浩特	不会出现中心病株	不用喷药，注意田间巡查
	正蓝旗	6月29日预测局部可能出现中心病株，未来一周不太适合晚疫病发展	根据天气预报，如果本周有中雨以上或连续降雨，则雨前喷一次药；无雨则不喷
	阿尔山	6月15日预测局部可能出现中心病株，未来一周不太适合晚疫病发展	根据天气预报，如果本周有中雨以上或连续降雨，则雨前喷一次药；无雨则不喷
甘 肃	临洮	6月1日预测局部区域接近中心病株出现条件，未来一周不太适合晚疫病发展	根据天气预报，如果本周有中雨以上或连续降雨，则雨前喷一次药；无雨则不喷
	陇西	6月1日预测局部区域接近中心病株出现条件，未来一周不太适合晚疫病发展	根据天气预报，如果本周有中雨以上或连续降雨，则雨前喷一次药；无雨则不喷
	渭源	6月1日预测局部区域接近中心病株出现条件，未来一周不太适合晚疫病发展	根据天气预报，如果本周有中雨以上或连续降雨，则雨前喷一次药；无雨则不喷
山 西	阳高	不会出现中心病株	不用喷药，注意田间巡查
	蒲县	不会出现中心病株	不用喷药，注意田间巡查

黑 龙 江	林甸	不会出现中心病株	不用喷药，注意田间巡查
	呼玛	不会出现中心病株	不用喷药，注意田间巡查
	加格达奇	6月29日预测局部区域接近中心病株出现条件，未来一周不适合晚疫病发展	不用喷药
	哈尔滨	不会出现中心病株	不用喷药，注意田间巡查
	嫩江	不会出现中心病株	不用喷药，注意田间巡查
	富锦	不会出现中心病株	不用喷药，注意田间巡查
	甘南	6月15日预测局部区域接近中心病株出现条件，未来一周不适合晚疫病发展	不用喷药
	克山	6月15日预测局部区域接近中心病株出现条件，未来一周不适合晚疫病发展	不用喷药
	讷河	6月15日预测局部区域接近中心病株出现条件，未来一周不适合晚疫病发展	不用喷药
	庆安	6月29日预测局部可能出现中心病株，未来一周不适合晚疫病发展	不用喷药
	绥化	不会出现中心病株	不用喷药，注意田间巡查
	望奎	不会出现中心病株	不用喷药，注意田间巡查
	肇东	不会出现中心病株	不用喷药，注意田间巡查

	嘉荫	不会出现中心病株	不用喷药，注意田间巡查
陕 西	定边	不会出现中心病株	不用喷药，注意田间巡查
	清涧	不会出现中心病株	不用喷药，注意田间巡查
	靖边	不会出现中心病株	不用喷药，注意田间巡查
	榆林	不会出现中心病株	不用喷药，注意田间巡查
	子洲	不会出现中心病株	不用喷药，注意田间巡查
	丰宁	不会出现中心病株	不用喷药，注意田间巡查
河 北	围场	6月29日预测局部可能出现中心病株，未来一周不适合晚疫病发展	不用喷药
	赤城	6月29日预测局部区域接近中心病株出现条件，未来一周不适合晚疫病发展	不用喷药
	崇礼	6月29日预测局部可能出现中心病株，未来一周不适合晚疫病发展	不用喷药
	沽源	6月29日预测局部区域接近中心病株出现条件，未来一周不适合晚疫病发展	不用喷药
	康保	不会出现中心病株	不用喷药，注意田间巡查
	尚义	不会出现中心病株	不用喷药，注意田间巡查
	蔚县	不会出现中心病株	不用喷药，注意田间巡查
	张北	不会出现中心病株	不用喷药，注意田间巡查
宁	固原	6月1日预测局部区域接近中心病	不用喷药

夏		株出现条件，未来一周不适合晚疫病发展	
	海原	不会出现中心病株	不用喷药，注意田间巡查
	隆德	6月29日预测局部可能出现中心病株，未来一周不适合晚疫病发展	不用喷药
	彭阳	6月29日预测局部可能出现中心病株，未来一周不适合晚疫病发展	不用喷药
	西吉	6月1日预测局部区域接近中心病株出现条件，未来一周不适合晚疫病发展	不用喷药
	泾源	6月29日预测局部可能出现中心病株，未来一周不适合晚疫病发展	不用喷药
	同心	不会出现中心病株	不用喷药，注意田间巡查
	吴忠	不会出现中心病株	不用喷药，注意田间巡查
	中宁	不会出现中心病株	不用喷药，注意田间巡查
吉林	长春	不会出现中心病株	不用喷药，注意田间巡查
	榆树	不会出现中心病株	不用喷药，注意田间巡查
	公主岭	不会出现中心病株	不用喷药，注意田间巡查
	梨树	不会出现中心病株	不用喷药，注意田间巡查
	汪清	6月8日预测局部可能出现中心病株，未来一周不适合晚疫病发展	根据天气预报，如果本周有中雨以上或连续降雨，则雨前喷一次药；无雨则不喷

辽 宁	本溪	6月15日预测局部可能出现中心病株，未来一周不适合晚疫病发展	不用喷药
青 海	互助	局部地块可能出现中心病株！	建议本周雨前喷一次药，无雨则 不喷
	湟中	局部地块可能出现中心病株！	建议本周雨前喷一次药，无雨则 不喷
山 东	威海	不会出现中心病株	不用喷药，注意田间巡查

如何保证本预警系统对您的田块晚疫病预测的准确性？

注意：对晚疫病进行预测，需要：**气象数据+田间信息**，二者缺一不可！

1、气象数据：从本预警系统网站大家可以看到，我们所用的气象数据绝大多数为“县或旗”气象局的气象站记录的数据，由于一个县或旗的面积很大，所以这个气象数据的代表性就不是很好。因此，如果条件允许，建议种植公司自行安装或几个大户联合安装小型自动气象站（价格1~2万元），这样气象数据就能准确地代表您的田块。在您没有自己的气象站之前，我们就用您所在县或旗的气象数据来参考，这总比没有气象数据要好得多。

2、田间信息：请您**每周日**通过以下任一方式反馈**上一周**田间情况：

通过“短信”反馈田间信息（请发至：13833028511）：短信格式： x
x 县或旗 x x 镇（此处指的是基地田块的地址），品种，出苗日期，当前生育期 x x，苗高x x cm，是否封垄，上周有x x（填写0-7之间的任何数字）

天地里土壤潮湿（判断标准：沙土地因潮湿粘脚；非沙土地因潮湿拖拉机进不了地），晚疫病有或无，反馈人姓名。例如：围场县腰站乡，大西洋，5月20日出苗，苗期，苗高20cm，未封垄，上周有2天土壤潮湿，晚疫病：无，张三。

或通过“微信”反馈田间信息（请扫描本简报第一页右上角的二维码并关注，然后发微信即可，微信格式：x x 县或旗 x x 镇（此处指的是基地田块的地址），品种，出苗日期，当前生育期 x x，苗高x x cm，是否封垄，上周有x x（填写0-7之间的任何数字）天地里土壤潮湿（判断标准：沙土地因潮湿粘脚；非沙土地因潮湿拖拉机进不了地），晚疫病有或无，反馈人姓名。例如：围场县腰站乡，大西洋，5月20日出苗，苗期，苗高20cm，未封垄，上周有2天土壤潮湿，晚疫病：无，张三。

或通过“Email”反馈田间信息：填写“2015-中国马铃薯晚疫病预警系统-用户信息反馈表”（请登录预警系统：www.china-blight.net，然后点击“系统简报”，在弹出的页面上部点击“立即下载”即可。）发送到本预警系统的邮箱：chinablight@163.com。结合您的反馈信息和气象数据，我们预警系统的模型才能做出预测，并给您提供防控建议！在您的田块周围没有自己的气象站的情况下，您的反馈信息对于预警系统的预测就更为重要，所以一定要及时反馈您的田块信息！